

ขั้นตอนการขออนุญาตตั้งโรงฆ่าสัตว์

โรงพักสัตว์ และการฆ่าสัตว์

๑. การขออนุญาตตั้งโรงฆ่าสัตว์ โรงพักสัตว์ และการฆ่าสัตว์

ผู้ปฏิบัติ : ผู้ประกอบการ

ยื่นคำขอรับใบอนุญาตตั้งโรงฆ่าสัตว์ โรงพักสัตว์ และการฆ่าสัตว์ (ฅจส.๑) ดังนี้

๑.๑ กรณีผู้ขออนุญาตเป็นบุคคลธรรมดา ให้ยื่นสำเนาทะเบียนบ้านและบัตรประจำตัวประชาชนหรือใบสำคัญประจำตัวคนต่างด้าว

๑.๒ กรณีผู้ขออนุญาตเป็นนิติบุคคล ให้ยื่นสำเนาหลักฐานการจดทะเบียนนิติบุคคล วัตถุประสงค์ และผู้มีอำนาจซื้อแทนนิติบุคคล

๑.๓ ผู้ขออนุญาตจะต้องแนบสำเนาเอกสารหลักฐานแสดงกรรมสิทธิ์หรือ สิทธิครอบครองที่ดินในระหว่างที่ใช้เป็นที่ตั้งโรงฆ่าสัตว์และโรงพักสัตว์ และในกรณีที่ผู้ขออนุญาตไม่ใช่เจ้าของที่ดิน ให้มีหนังสือแสดงความยินยอมของเจ้าที่ดินที่ให้ใช้ที่ดินดังกล่าว เป็นที่ตั้งโรงฆ่าสัตว์ โรงพักสัตว์ และการฆ่าสัตว์

๑.๔ แผนผังแสดงสถานที่ขอตั้งโรงฆ่าสัตว์ โรงพักสัตว์และสิ่งปลูกสร้างอื่น ตลอดจนที่รวบรวมหรือกำจัดขยะมูลฝอยสิ่งปฏิกูล ที่บำบัดน้ำเสีย และที่ระบายน้ำทิ้ง พร้อมทั้งแสดงรายละเอียดที่ตั้ง เนื้อที่และระยะห่างของบ้านเรือนที่พักอาศัยของราษฎร สิ่งปลูกสร้างและสิ่งแวดล้อมอื่น ๆ ในบริเวณใกล้เคียงโดยรอบ

๑.๕ แบบแปลนโรงฆ่าสัตว์และโรงพักสัตว์ที่ดำเนินการก่อสร้าง

๑.๖ รายละเอียดเกี่ยวกับการควบคุมดูแลรักษาความสะอาดเรียบร้อยภายในโรงฆ่าสัตว์ โรงพักสัตว์ และการฆ่าสัตว์ การจัดให้มีที่รวบรวมหรือกำจัดมูลฝอย สิ่งปฏิกูล การบำบัดน้ำเสีย การระบายน้ำทิ้ง การระบายอากาศและการควบคุมเสียง รวมทั้งการจัดมลพิษ หรือสิ่งใด ๆ ที่มีผลกระทบต่อสิ่งแวดล้อม ซึ่งอาจเกิดจากประกอบกิจการโรงฆ่าสัตว์ โรงพักสัตว์ และการฆ่าสัตว์

๑.๗ สำเนาใบอนุญาตประกอบกิจการโรงงานตามกฎหมายว่าด้วยโรงงาน (กรณีใช้เครื่องจักรเกิน ๕ แรงม้า และมีคนงานเกิน ๑ คน)

- หมายเหตุ ๑. ปรึกษาแบบแปลนโรงฆ่าสัตว์กับปศุสัตว์จังหวัด
๒. ขออนุญาตก่อสร้างอาคารจากองค์กรปกครองส่วนท้องถิ่นตามพระราชบัญญัติ
ควบคุมอาคาร พ.ศ. ๒๕๒๒
๓. ยื่น พจน.๑ ต่อนายอำเภอ ปลัดอำเภอ ผู้เป็นหัวหน้ากิ่งอำเภอ หรือผู้อำนวยการเขต

๒. การตรวจสอบ

ผู้ปฏิบัติ : นายอำเภอ ปลัดอำเภอ ผู้เป็นหัวหน้ากิ่งอำเภอ หรือผู้อำนวยการเขต

ดำเนินการดังนี้

๒.๑ การตรวจสอบหลักฐานให้ถูกต้องครบถ้วนตามข้อ ๑ หากเห็นว่าผู้ซึ่งมีความประสงค์จะตั้งโรงฆ่าสัตว์ โรงพักสัตว์ และการฆ่าสัตว์ ไม่ปฏิบัติไม่ถูกต้องตามหลักเกณฑ์ที่กำหนดในกฎกระทรวงนี้ ให้แจ้งเป็นหนังสือเพื่อดำเนินการแก้ไขปัญหาให้ถูกต้องภายในกำหนดสามสิบวันนับแต่วันที่ได้รับแจ้ง

๒.๒ ตรวจสอบสถานที่ที่จะตั้งโรงฆ่าสัตว์และโรงพักสัตว์ว่ามีความเหมาะสมหรือไม่โดยพิจารณาตามหลักเกณฑ์ที่กำหนดไว้ดังนี้

๒.๒.๑ ตั้งอยู่ในทำเลเหมาะสม และมีบริเวณเพียงพอที่จะประกอบกิจการโรงฆ่าสัตว์ โรงพักสัตว์ และการฆ่าสัตว์ โดยไม่ก่อให้เกิดอันตราย เหตุรำคาญหรือความเสียหายต่อบุคคลหรือทรัพย์สินของผู้อื่น

๒.๒.๒ ไม่อยู่ใกล้วัด สถานที่สำหรับปฏิบัติพิธีกรรมทางศาสนา โรงเรียน หรือสถานที่ศึกษา โรงพยาบาล สถานที่พยาบาลที่รับผู้ป่วยค้างคืน หอพักตามกฎหมายว่าด้วยหอพักและสถานที่ราชการ ในระยะที่เห็นได้ว่าจะก่อเหตุเดือดร้อนรำคาญแก่สถานที่ดังกล่าว

๒.๒.๓ ไม่อยู่ในย่านที่ประชาชนอยู่อาศัยอันจะก่อให้เกิดเหตุเดือดร้อนรำคาญแก่ประชาชนผู้อยู่อาศัยในบริเวณใกล้เคียง

๒.๒.๔ จัดให้มีการระบายอากาศที่เหมาะสม โดยมีช่องระบบอากาศไม่น้อยกว่าหนึ่งในสิบของพื้นที่ห้อง หรืออาจจัดให้มีพัดลมระบายอากาศเพิ่มเติมได้ตามความจำเป็น

- ๒.๒.๕ จัดให้มีที่รวบรวมหรือกำจัดมูลฝอยและสิ่งที่เป็นพิษที่ปฏิบัติที่เหมาะสม และถูกสุขลักษณะ
- ๒.๒.๖ โรงฆ่าสัตว์ โรงพักสัตว์ และการฆ่าสัตว์ ต้องสะอาดถูกสุขลักษณะและอนามัยตามหลักเกณฑ์และวิธีการที่กำหนดในข้อ ๖ ของกฎกระทรวง ฉบับที่ ๕ (พ.ศ. ๒๕๓๕)
- ๒.๒.๗ ห้องเก็บอุปกรณ์ เครื่องมือ เครื่องใช้ต่างๆ โดยเฉพาะ และห้องน้ำห้องส้วมต้องแยกออกเป็นสัดส่วนต่างหาก
- ๒.๒.๘ พื้นห้องฆ่าสัตว์ ต้องเป็นพื้นคอนกรีตหรือเป็นวัสดุที่ไม่ดูดซับน้ำ ไม่ดูดกลิ่น ไม่เป็นพิษ ไม่มีรอยแยก ไม่ลื่น พื้นต้องลาดเอียงไม่มีน้ำขัง มุมห้องต้องเป็นมุมโค้งสะดวกต่อการทำความสะอาด
- ๒.๒.๙ ฝาผนังและเพดานห้องฆ่าสัตว์ ให้ใช้วัสดุที่มีผิวเรียบเพื่อป้องกันมิให้สิ่งสกปรกเกาะติดได้ และจะต้องเป็นวัสดุที่ล้างและทำความสะอาดได้ง่าย
- ๒.๒.๑๐ เครื่องมือเครื่องใช้เฉพาะที่สัมผัสกับเนื้อสัตว์ต้องมีผิวเรียบไม่ฝูกร่อนหรือเป็นสนิม ไม่เป็นพิษ ไม่ดูดกลิ่น ไม่มีรอยแยก รอยต่อต้องเชื่อมให้สนิทเรียบทำความสะอาดง่าย ทนทาน ต่อความร้อน ความเย็น ยาฆ่าเชื้อโรคและสารเคมี ต่างๆ
- ๒.๒.๑๑ เครื่องมือที่ติดตั้งประจำที่ที่ต้องติดตั้งให้ห่างจากฝาผนังหรือเพดานอย่างน้อยสามสิบเซนติเมตร เพื่อสะดวกต่อการตรวจสอบและทำความสะอาด
- ๒.๒.๑๒ มีแสงสว่างทั้งที่เป็นแสงธรรมชาติและแสงไฟฟ้าเพียงพอไม่น้อยกว่าสองร้อยลักซ์ โดยไม่ทำให้การมองเห็นสีของเนื้อสัตว์เปลี่ยนไป

๒.๓ บันทึกรายการค้าก้านัน ผู้ใหญ่บ้าน และราษฎรที่อยู่อาศัยในบริเวณใกล้เคียงกับสถานที่ที่จะตั้งโรงฆ่าสัตว์ โรงพักสัตว์ และการฆ่าสัตว์ ว่ามีความเหมาะสมและจะก่อให้เกิดความเดือดร้อนรำคาญแก่ราษฎรที่อยู่อาศัยในบริเวณใกล้เคียงหรือไม่ สำหรับท้องถิ่นที่ไม่มีก้านัน ผู้ใหญ่บ้าน ให้บันทึกการค้าสมาชิกสภาท้องถิ่นอย่างน้อยสองคนที่อาศัยอยู่ในบริเวณใกล้เคียงที่สุด

๒.๔ ให้นายอำเภอ ปลัดอำเภอผู้เป็นหัวหน้าประจำกิ่งอำเภอ หรือผู้อำนวยการเขตรวบรวมหลักฐานเอกสาร พร้อมทั้งเสนอความเห็นในการตั้งโรงฆ่าสัตว์ โรงพักสัตว์ และการฆ่าสัตว์ต่อผู้ว่าราชการจังหวัดหรือปลัดกรุงเทพมหานคร แล้วแต่กรณีภายในเจ็ดวันนับแต่วันรับเรื่องที่ต้อง

๓. การตรวจสอบการก่อสร้างโรงฆ่าสัตว์ และโรงพักสัตว์

ผู้ปฏิบัติ : ๑. ผู้ว่าราชการจังหวัด หรือปลัดกรุงเทพมหานคร

แต่งตั้งคณะกรรมการ ตรวจสอบการก่อสร้าง โรงฆ่าสัตว์และโรงพักสัตว์ประกอบด้วย

โยธาธิการและผังเมืองจังหวัด

๑. โยธาธิการและผังเมืองจังหวัด

๒. สาธารณสุขจังหวัด

๓. อุตสาหกรรมจังหวัด

๔. ทรัพยากรธรรมชาติและสิ่งแวดล้อมจังหวัด

๕. ปศุสัตว์จังหวัด.

๒. คณะกรรมการตรวจสอบการก่อสร้างโรงฆ่าสัตว์และโรงพักสัตว์

๑. ตรวจสอบการก่อสร้างตามแบบแปลนให้เป็นไปตามกฎกระทรวงฉบับที่ ๕ ข้อ ๔

๒. ตรวจสอบการก่อสร้างให้ถูกสุขลักษณะและสุขอนามัยให้เป็นไปตามกฎกระทรวงฉบับที่ ๕ ข้อ ๖

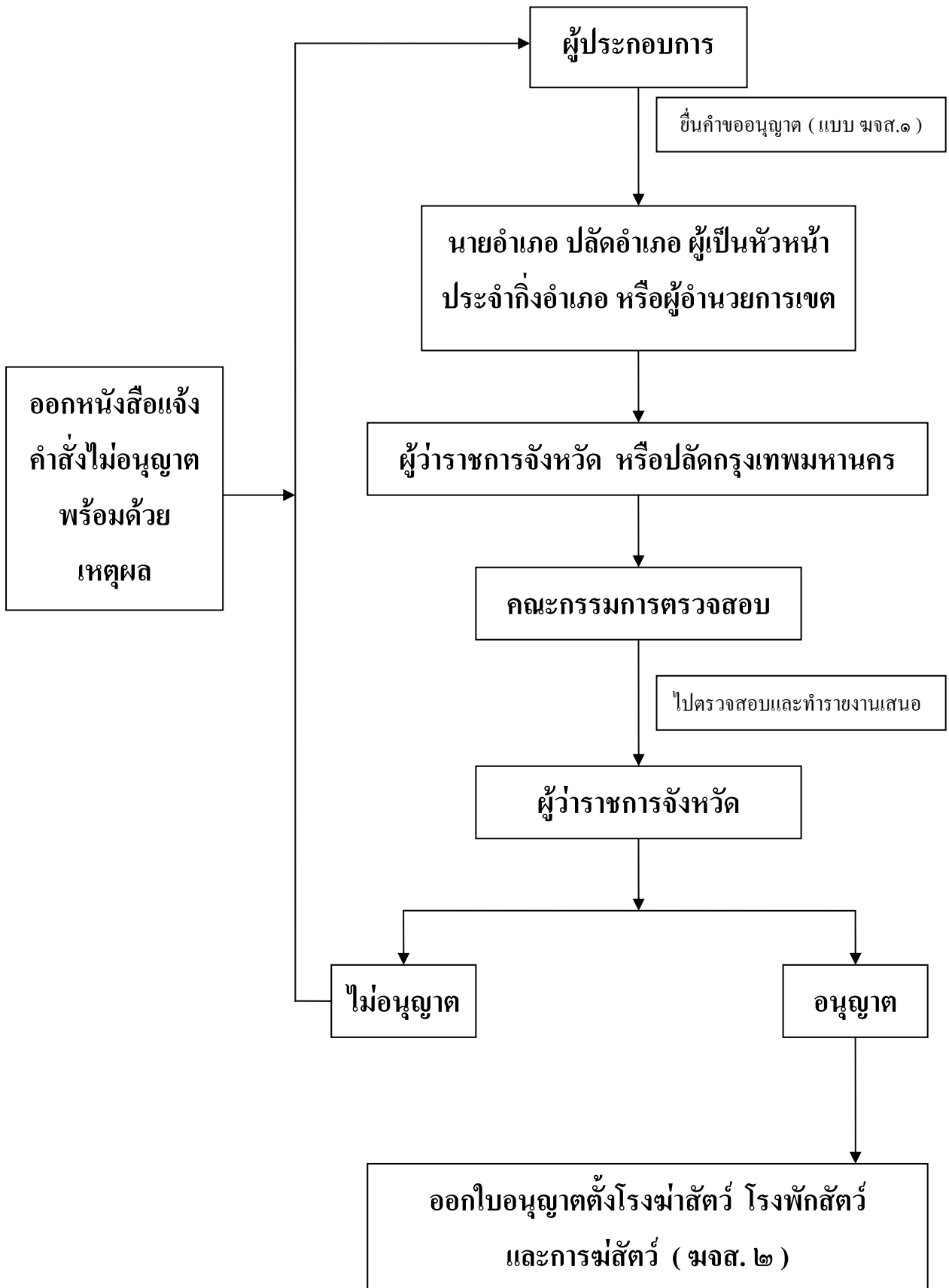
๓. เสร็จเสนอความเห็นให้ผู้ว่าราชการจังหวัด

๔. การออกใบอนุญาตตั้งโรงฆ่าสัตว์ โรงพักสัตว์ และการฆ่าสัตว์

ผู้ปฏิบัติ : ๑. ผู้ว่าราชการจังหวัด

- พิจารณา การออกใบอนุญาตตั้งโรงฆ่าสัตว์ โรงพักสัตว์ และการฆ่าสัตว์ (มจส. ๒) ภายใน ๓๐ วันหลังจากรับเอกสาร (ตามคำสั่งกรมปศุสัตว์ ที่ ๔๕๓/ ๒๕๔๓ เรื่อง การมอบอำนาจให้ผู้ว่าราชการอนุญาติและออกใบอนุญาตให้ตั้งโรงฆ่าสัตว์ โรงพักสัตว์ และการฆ่าสัตว์)
- หากไม่อนุญาติ ต้องออกหนังสือแจ้งไม่อนุญาติพร้อมด้วยเหตุผล แจ้งผู้ปรพกอบการทราบ ภายใน ๓๐ วัน

แผนผังขั้นตอนการขออนุญาตตั้งโรงฆ่าสัตว์ โรงพักสัตว์ และการฆ่าสัตว์



แบบขอรับใบอนุญาตตั้งโรงฆ่าสัตว์ โรงพักสัตว์ และการฆ่าสัตว์

เขียนที่

วันที่ เดือน พ.ศ.

เรื่อง การขอรับใบอนุญาตตั้งโรงฆ่าสัตว์ โรงพักสัตว์ และการฆ่าสัตว์

เรียน

๑ ข้าพเจ้า

(๑) เป็นบุคคลธรรมดา เชื้อชาติ สัญชาติ

อายุ ปี บัตรประจำตัวประชาชน หรือใบสำคัญประจำตัวคนต่างด้าว เลขที่

ออกให้ ณ อำเภอ จังหวัด

อยู่บ้านเลขที่ ตรอก / ซอย ถนน

หมู่ที่ ตำบล / แขวง อำเภอ / เขต

จังหวัด เลขหมายโทรศัพท์

(๒) เป็นนิติบุคคลประเภท จดทะเบียนเมื่อ

มีสำนักงานตั้งอยู่เลขที่ ตรอก / ซอย ถนน

หมู่ที่ ตำบล / แขวง อำเภอ / เขต

จังหวัด เลขหมายโทรศัพท์

โดย ผู้มีอำนาจลงชื่อแทนนิติบุคคลผู้ขออนุญาต

เชื้อชาติ สัญชาติ อายุ ปี บัตรประชาชนหรือใบสำคัญ

คนต่างด้าวเลขที่ ออกให้ ณ อำเภอ จังหวัด

หมู่ที่ ตำบล / แขวง อำเภอ / เขต

จังหวัด เลขหมายโทรศัพท์

๒. ข้าพเจ้าได้ดำเนินการสร้างโรงฆ่าสัตว์ และโรงพักสัตว์ตามที่ได้แจ้งความประสงค์

ไว้กับ เมื่อวันที่ เดือน พ.ศ.

เสร็จเรียบร้อยแล้ว ชื่อโรงฆ่าสัตว์

ตั้งอยู่เลขที่ ตรอก / ซอย ถนน

หมู่ที่ ตำบล / แขวง อำเภอ / เขต

จังหวัด โดยได้ปฏิบัติตามถูกต้องตามพระราชบัญญัติควบคุมการฆ่าสัตว์

และจำหน่ายเนื้อสัตว์ พ.ศ. ๒๕๓๕ ทุกประการ

๑. ข้าพเจ้าของยื่นคำขอต่ออธิบดีกรมการปกครอง เพื่อขอใบอนุญาตตั้งโรงฆ่าสัตว์ โรงพักสัตว์ และการฆ่าสัตว์ ตามมาตรา ๑๑ แห่งพระราชบัญญัติควบคุมการฆ่าสัตว์และจำหน่ายเนื้อสัตว์ พ.ศ. ๒๕๓๕ และได้ส่งสำเนาหลักฐานการจดทะเบียนนิติบุคคล วัตถุประสงค์และผู้มีอำนาจลงชื่อแทนนิติบุคคลผู้ขออนุญาตไม่เกินสามเดือน จำนวนหนึ่งฉบับมาให้พร้อมนี้ด้วยแล้ว ทั้งนี้ในการดำเนินการเกี่ยวกับโรงฆ่าสัตว์ โรงพักสัตว์ และการฆ่าสัตว์ ข้าพเจ้าจะปฏิบัติตามพระราชบัญญัตินี้ดังกล่าวและเงื่อนไขที่กระทรวงมหาดไทยกำหนดไว้ทุกประการ

ลงชื่อ ผู้ขอรับใบอนุญาต
(.....)

ลงชื่อ ผู้เขียน
(.....)